



ligue contre le cancer

Immunothérapie par inhibiteurs de points de contrôle immunitaire

Que faire en cas d'effets indésirables ?



Pour les personnes touchées,
les proches et le monde professionnel



À qui s'adresse ce dépliant ?

À vous qui :

- suivez ou avez suivi **une immunothérapie à base d'inhibiteurs de points de contrôle immunitaire**,
- souhaitez savoir comment venir en aide à un proche qui reçoit ce traitement,
- êtes un professionnel de la santé et désirez mieux connaître ce traitement et ses effets indésirables.

Une immunothérapie à base d'inhibiteurs de points de contrôle immunitaire peut provoquer des effets indésirables similaires à ceux des autres traitements anticancéreux, mais les causes en sont très différentes.

C'est la raison pour laquelle les spécialistes les traitent autrement. Nous vous l'expliquons.

Objectifs

- Identifier les symptômes liés à ce traitement et leur cause.
- Agir lorsqu'ils apparaissent, persistent ou s'aggravent.
- Rendre attentif le personnel médical aux mesures à prendre en cas d'effets indésirables.

L'essentiel en bref

- Pendant **ou même après** votre traitement, contactez immédiatement votre médecin traitant si vous ressentez des symptômes ou d'autres troubles.
- Si vous êtes chez vous ou à l'étranger, dans une pharmacie, un service d'urgences ou une clinique, dites que vous suivez ou avez reçu une immunothérapie par inhibiteurs de point de contrôle immunitaire.
- Signalez ce que vous ressentez, même si :
 - les troubles vous paraissent légers ;
 - la dernière dose remonte à plusieurs mois ;
 - vous n'êtes pas sûr.
- N'interrompez pas votre traitement sans en parler d'abord à votre médecin.
- Ne cherchez pas à poser vous-même un diagnostic ou à traiter vos troubles. Avez-vous gardé des médicaments pris au cours d'un autre traitement ? Ne les prenez pas sans demander conseil à votre médecin.
- Emportez toujours avec vous la carte du patient (voir p. 8).
- Gardez à l'esprit que les effets indésirables peuvent apparaître **plusieurs mois après la fin du traitement**.

L'immunothérapie : qu'est-ce que c'est ?

L'immunothérapie stimule le système immunitaire, les défenses de l'organisme. Elles agissent par exemple contre les virus, les bactéries ou les cellules cancéreuses. Si la réaction de nos défenses est trop faible, les cellules cancéreuses survivent et continuent à se multiplier.

À l'inverse, une réaction trop forte détruit aussi des cellules saines. **L'immunothérapie par points de contrôle immunitaire** fait en sorte que notre organisme soit capable de reconnaître et de combattre les cellules cancéreuses.

Que sont les points de contrôle immunitaire ?

Certaines cellules sont dotées de points de contrôle. Ils servent à vérifier si une cellule est anormale ou saine. Ils agissent aussi comme un frein, car un emballement de la réaction immunitaire peut aussi détruire des cellules saines. Les spécialistes parlent de réaction *autoimmune*, car c'est **le système immunitaire lui-même** qui agit excessivement. Il « surchauffe ».

Lorsqu'une cellule cancéreuse se présente :

- elle ressemble parfois beaucoup à une cellule saine et échappe à leur surveillance,

- elle est aussi capable d'occuper le point de contrôle pour diminuer les défenses de l'organisme.

Que sont les inhibiteurs ?

Les inhibiteurs sont des médicaments qui empêchent des cellules cancéreuses de prendre le contrôle du frein pour bloquer ou ralentir l'action du point de contrôle. Les cellules immunitaires peuvent alors les reconnaître et les combattre.

Quelle est la cause des effets indésirables ?

L'immunothérapie se base sur l'action des défenses de l'organisme. Avec ce type de médicaments, il arrive cependant que le corps ait une réaction excessive et s'attaque aux cellules saines. C'est la différence avec une chimiothérapie ou une radiothérapie par exemple.

Ce n'est pas le traitement qui provoque ces réactions mais le corps lui-même. Le traitement des effets indésirables va servir à freiner cette « surchauffe » qui détruit aussi des tissus sains.

Traitement des effets indésirables

Le traitement dépend de l'intensité des effets indésirables. Il est possible :

- de prescrire des médicaments pour contenir le système immunitaire (corticostéroïdes par ex.),
- d'évaluer la nécessité d'interrompre brièvement ou à plus long terme le traitement à base d'inhibiteurs.

- dans le système gastro-intestinal,
- dans le poumon,
- dans le foie,
- dans certaines glandes hormonales comme la glande thyroïde.

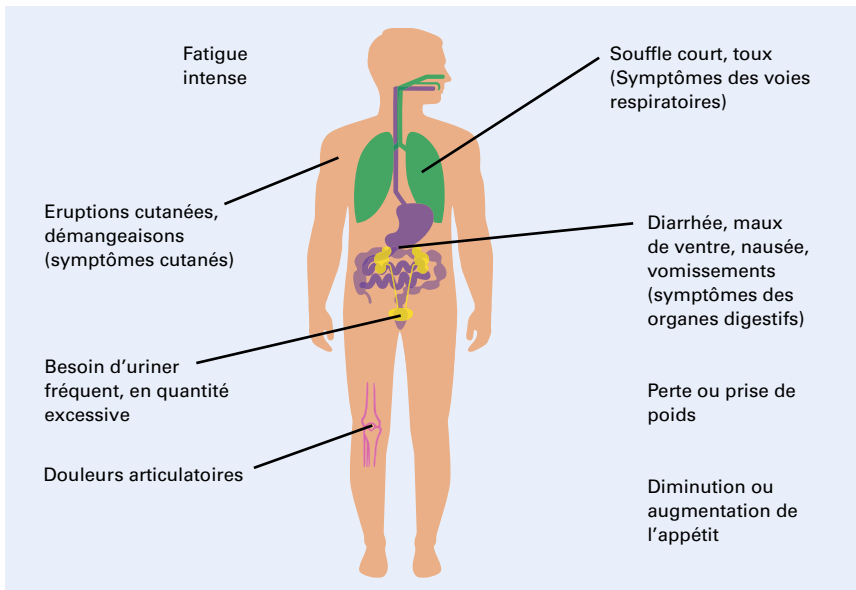
Les effets indésirables sont fréquents. La plupart du temps, ils sont légers à modérés. Découverts tôt et traités, ils peuvent disparaître.

Tous les organes et tissus peuvent être touchés, mais dans la majorité des cas, ils apparaissent :

- sur la peau,

Ils peuvent se manifester pendant le traitement mais aussi longtemps après la dernière dose.

Inhibiteurs de point de contrôle immunitaire : symptômes fréquents



Inhibiteurs de point de contrôle : symptômes selon l'organe touché

Dans quelle partie du corps est-ce que je ressens des symptômes ?	Quels sont ces symptômes ?
Peau	<p>Eruptions cutanées, rougeurs, démangeaisons, formation d'ampoules ou desquamation</p> <p>jaunissement de la peau</p>
Bouche, œsophage et organes digestifs	<p>Diarrhée, sang ou mucus dans les selles, constipation</p> <p>Nausées, vomissements, douleurs</p> <p>Diminution de l'appétit, absence d'appétit</p> <p>Appétit ou soif excessifs</p> <p>Plaies dans la bouche, la gorge ou la zone génitale, ulcère buccal</p>
Voies respiratoires (cage thoracique, trachée)	Souffle court, difficultés respiratoires, toux, douleur thoracique
yeux	<p>Troubles de la vue (vue trouble, double), douleurs oculaires</p> <p>jaunissement des yeux</p>
Voies urinaires (vessie), reins	<p>Modification de la quantité et de la couleur de l'urine</p> <p>Besoin d'uriner fréquent, en quantité excessive</p>

Symptômes généraux

Mal-être général

Saignements, hématomes fréquents

Diabète

Fièvre, symptômes semblables à une grippe (faiblesse et douleurs musculaires)

Gonflement des articulations, douleurs articulaires

Prise ou perte de poids

Sensation de froid

Maux de tête, vertiges, évanouissements, abattement

Grande fatigue

Sensation de faiblesse dans les jambes, les bras ou le visage

Engourdissement ou tremblements dans les mains ou les pieds

Changements d'humeur ou de comportement

Confusion

Conseils en cas d'effets indésirables

Que pouvez-vous faire ?

Plus tôt vous reconnaissez les symptômes, mieux vous pourrez les traiter.

C'est la raison pour laquelle il est important que vous informiez :

- votre médecin de famille,
- le personnel des urgences ou d'une clinique (que vous êtes amené à rencontrer),
- les pharmaciennes ou pharmaciens.

Dites-leur également le nom du médicament (que vous prenez ou avez pris). Voici les inhibiteurs de points de contrôle autorisés en Suisse (état : juillet 2020) :

Nom commercial	Substance
Bavencio®	Avelumab
Imfinzi®	Durvalumab
Keytruda®	Pembrolizumab
Libtayo®	Cemiplimab
Opdivo®	Nivolumab
Tecentriq®	Atezolizumab
Yervoy®	Ipilimumab

Prenez contact avec votre équipe soignante si vous ressentez des troubles ou des symptômes. Ils n'apparaissent pas sur la liste? Faites-le quand même.

Les immunothérapies sont récentes. De nouveaux effets indésirables peuvent apparaître.

Il est très important de les signaler immédiatement à votre médecin traitant. S'agit-il de symptômes légers? Dans le doute, informez-le quand même.

Les inhibiteurs produisent d'autres effets indésirables que les autres traitements du cancer (radiothérapie ou chimiothérapie par ex.).

D'autres soins sont nécessaires.

Il faut agir rapidement car même des effets indésirables légers peuvent vite s'aggraver. Si les symptômes sont persistants ou graves, il est possible que votre médecin doive interrompre provisoirement ou à plus long terme l'immunothérapie.

Remplissez votre carte de patient en indiquant en particulier les contacts de votre médecin traitant.

La plupart des fabricants de ce type de médicament ont créé une carte (ou passeport du patient). Les principales informations s'y trouvent résumées. Posez la question à votre médecin.

Emportez la carte avec vous lorsque vous êtes en voyage ou en déplacement.

Certains spécialistes ne sont pas encore familiarisés avec ce type d'effets indésirables parce que le traitement est relativement récent. Grâce aux coordonnées indiquées sur la carte, ils peuvent rapidement entrer en contact avec votre équipe soignante.

Observez comment évoluent vos symptômes au cours du traitement et faites appel à votre équipe soignante en cas d'aggravation.

Les ligues contre le cancer en Suisse :

proximité, soutien individuel, confidentialité et professionnalisme

Vous et vos proches pouvez vous appuyer sur les activités de conseil et soutien proposées gratuitement près de chez vous. Près de 100 professionnels, répartis sur plus de 60 sites en Suisse, offrent un suivi individuel et confidentiel pendant et après la maladie.

En parallèle, les ligues cantonales développent des actions de prévention auprès de la population. Objectif: diminuer les facteurs de risque qui prédisposent au développement de la maladie.

Impressum

Éditrice

Ligue suisse contre le cancer
Effingerstrasse 40
Case postale
3001 Berne
Tél. 031 389 91 00
www.liguecancer.ch

Responsable de projet et rédaction de la version originale en allemand

Silvia Mangada, spécialiste Publications,
Ligue suisse contre le cancer, Berne

Adaptation en français

Cristina Martínez, traductrice-rédactrice spécialisée, certifiée ASTTI, Ligue suisse contre le cancer, Berne

Relecture

Gabriella Pidoux, Jacques-Olivier Pidoux, Ligue suisse contre le cancer, Berne

Conseils scientifiques apportés à la version originale

PD Dr med. Alessandra Curioni-Fontecedro, cheffe de clinique, oncologie médicale et hématologie, Hôpital universitaire de Zurich
Dr med. Stefan Zimmermann, médecin associé, responsable de la prise en charge en ambulatoire, Service d'immuno-oncologie, Département d'oncologie UNIL CHUV

Nous remercions la personne touchée pour sa relecture attentive du manuscrit et pour ses précieux commentaires.

Collaboratrice de la Ligue suisse contre le cancer, Berne

Dr med. Aline Flatz, collaboratrice scientifique, Innovation et tendances

Images/Photos/Illustrations

Couverture: Adobe Stock
Page 4: istockphoto.com

Conception graphique

Wassmer Graphic Design, Zäziwil

Impression

Länggass Druck AG Bern

Votre opinion nous intéresse!

Que pensez-vous de nos publications? Donnez-nous votre avis en remplissant le bref questionnaire en fin de brochure.

Vous le trouverez aussi à l'adresse:

www.liguecancer.ch/brochures

Nous vous remercions d'avance de nous accorder quelques minutes.

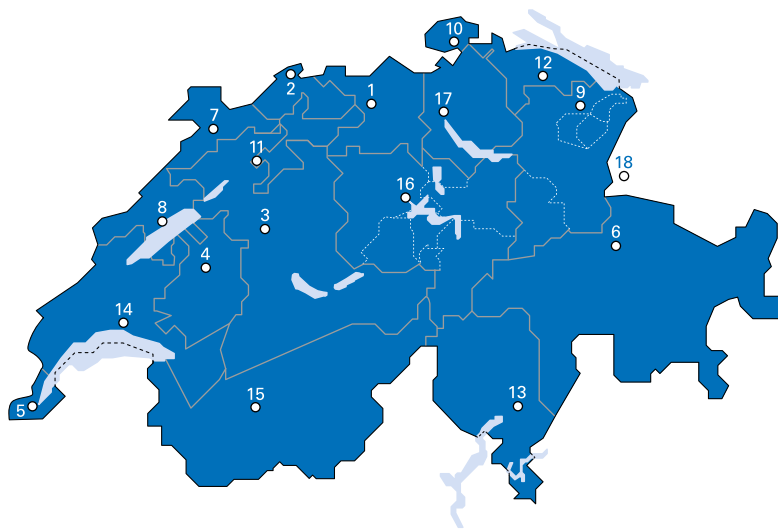
Cette brochure est aussi disponible en allemand et en italien.

© 2020

Ligue suisse contre le cancer, Berne, 1^{re} édition

LSC | 11.2021 | 1000 F | 021270012111

La ligue contre le cancer de votre région offre conseils et soutien



- 1 Krebsliga Aargau**
Kasernenstrasse 25
Postfach 3225
5001 Aarau
Tel. 062 834 75 75
admin@krebssliga-aargau.ch
www.krebssliga-aargau.ch
PK 50-12121-7
- 2 Krebsliga beider Basel**
Petersplatz 12
4051 Basel
Tel. 061 319 99 88
info@klbb.ch
www.klbb.ch
PK 40-28150-6
- 3 Krebsliga Bern**
Ligue bernoise contre le cancer
Schwanengasse 5/7
Postfach
3001 Bern
Tel. 031 313 24 24
info@krebssligabern.ch
www.krebssligabern.ch
PK 30-22695-4
- 4 Ligue fribourgeoise contre le cancer**
Krebsliga Freiburg
route St-Nicolas-de-Flüe 2
case postale
1701 Fribourg
tél. 026 426 02 90
info@liguecancer-fr.ch
www.liguecancer-fr.ch
CP 17-6131-3
- 5 Ligue genevoise contre le cancer**
11, rue Leschot
1205 Genève
tél. 022 322 13 33
ligue.cancer@mediane.ch
www.lgc.ch
CP 12-380-8
- 6 Krebsliga Graubünden**
Ottoplatz 1
Postfach 368
7001 Chur
Tel. 081 300 50 90
info@krebssliga-gr.ch
www.krebssliga-gr.ch
PK 70-1442-0
- 7 Ligue jurassienne contre le cancer**
rue des Moulins 12
2800 Delémont
tél. 032 422 20 30
info@ljcc.ch
www.liguecancer-ju.ch
CP 25-7881-3
- 8 Ligue neuchâteloise contre le cancer**
faubourg du Lac 17
2000 Neuchâtel
tél. 032 886 85 90
LNCC@ne.ch
www.liguecancer-ne.ch
CP 20-6717-9
- 9 Krebsliga Ostschweiz**
SG, AR, AI, GL
Flurhofstrasse 7
9000 St. Gallen
Tel. 071 242 70 00
info@krebssliga-ostschweiz.ch
www.krebssliga-ostschweiz.ch
PK 90-15390-1

10 Krebsliga Schaffhausen

Mühlentalstrasse 84
8200 Schaffhausen
Tel. 052 741 45 45
info@krebssliga-sh.ch
www.krebssliga-sh.ch
PK 82-3096-2

11 Krebsliga Solothurn

Wengistrasse 16
4500 Solothurn
Tel. 032 628 68 10
info@krebssliga-so.ch
www.krebssliga-so.ch
PK 45-1044-7

12 Krebsliga Thurgau

Bahnhofstrasse 5
8570 Weinfelden
Tel. 071 626 70 00
info@tgkl.ch
www.tgkl.ch
PK 85-4796-4

**13 Lega ticinese
contro il cancro**

Piazza Nosetto 3
6500 Bellinzona
Tel. 091 820 64 20
info@legacancro-ti.ch
www.legacancro-ti.ch
CP 65-126-6

**14 Ligue vaudoise
contre le cancer**

place Pépinet 1
1003 Lausanne
tél. 021 623 11 11
info@lvc.ch
www.lvc.ch
UBS 243-483205.01Y
CCP UBS 80-2-2

**15 Ligue valaisanne contre le cancer
Krebsliga Wallis**

Siège central :
rue de la Dixence 19
1950 Sion
tél. 027 322 99 74
info@lvcc.ch
www.lvcc.ch
Beratungsbüro :
Spitalzentrum Oberwallis
Überlandstrasse 14
3900 Brig
Tel. 027 604 35 41
Mobile 079 644 80 18
info@krebssliga-wallis.ch
www.krebssliga-wallis.ch
CP/PK 19-340-2

**16 Krebsliga Zentralschweiz
LU, OW, NW, SZ, UR, ZG**

Löwenstrasse 3
6004 Luzern
Tel. 041 210 25 50
info@krebssliga.info
www.krebssliga.info
PK 60-13232-5

17 Krebsliga Zürich

Freiestrasse 71
8032 Zürich
Tel. 044 388 55 00
info@krebssligazuerich.ch
www.krebssligazuerich.ch
PK 80-868-5

18 Krebshilfe Liechtenstein

Im Malarsch 4
FL-9494 Schaan
Tel. 00423 233 18 45
admin@krebshilfe.li
www.krebshilfe.li
PK 90-4828-8

**Ligue suisse
contre le cancer**

Effingerstrasse 40
case postale
3001 Berne
tél. 031 389 91 00
www.liguecancer.ch
CP 30-4843-9

Brochures

tél. 0844 85 00 00
boutique@liguecancer.ch
www.liguecancer.ch/
brochures

Forum

www.forumcancer.ch,
le forum internet de la
Ligue contre le cancer

Cancerline

www.liguecancer.ch/
cancerline, le chat sur le
cancer pour les enfants,
les adolescents et
les adultes
du lundi au vendredi
11 h–16 h

Skype

krebstelefon.ch
du lundi au vendredi
11 h–16 h

Ligne stop-tabac

tél. 0848 000 181
max. 8 cts/min.
(sur réseau fixe)
du lundi au vendredi
11 h–19 h

**Vos dons sont
les bienvenus.**

Ligne InfoCancer

0800 11 88 11

du lundi au vendredi
9 h–19 h
appel gratuit
helpline@liguecancer.ch

Unis contre le cancer

Cette brochure vous est remise par votre Ligue contre le cancer, qui se tient à votre disposition avec son éventail de prestations de conseil, d'accompagnement et de soutien. Vous trouverez à l'intérieur les adresses de votre ligue cantonale ou régionale.